

CORE - Toolkit

VODIČ ZA SAVETNIKE

assessing Competences for REintegration



ProfilPASS
CORE



Erasmus+

CORE - Toolkit

VODIČ ZA SAVETNIKE

assessing COmpetences for REintegration

Uputstva za rad sa CORE-Toolkitom i instrumentom

ProfilPASS - tvoj put ka uspehu!

Vodič za savetnike razvijen je u sklopu CORE-Toolkita kroz EU projekat CORE "assessing COmpetences for REintegration", koji je započeo u oktobru 2019. godine. Ovaj projekat odnosi se na savetnike/ce koji/e će direktno raditi sa neprivilegovanim mladim odraslim osobama koje se ne školuju i ne obrazuju, niti su zaposlene, i pružati im podršku u procesu osveščivanja vlastitih kompetencija kako bi se vratili školovanju i/ili zaposlenju.



Ovaj projekat implementira "Nemački Institut za Obrazovanje Odraslih - Lajbncic Centar za Celoživotno Učenje" u ulozi institucije koordinatora, a u saradnji sa partnerskim organizacijama iz Bosne i Hercegovine, Slovenije, Severne Makedonije i Srbije. Produkti kreirani u ovom projektu i ostale informacije o njemu dostupni su besplatno na web stranici CORE projekta: <https://core.profilpass-international.eu/>



Erasmus+

Ovaj projekat finansira Evropska Komisija kroz Erasmus+ program (KA204 - Strateška partnerstva u obrazovanju odraslih).

Podrška Evropske Komisije kreiranju ove publikacije ne predstavlja podršku sadržaju iste koji isključivo odražava stavove autora i Komisija se ne može smatrati odgovornom za korišćenje istih.

Projektni kod: 2019-1-DE02-KA204-006193

CORE Vodič je izdat pod Creative Commons licencom [CC BY-SA 4.0](https://creativecommons.org/licenses/by-sa/4.0/)



Kreirano u oktobru 2020. godine

Prelom i ilustracije:
Boris Ristovski

Koordinacija izrade publikacije:
Andragoški zavod Ljudska Univerza Velenje



Sadržaj

» 1. Uvod	5
» 2. Pozadina informacija i cilj CORE-Toolkit-a	6
» 3. Kako se koristi CORE-Toolkit.	7
» 3.1. Kako čitati CORE-Toolkit	8
» 3.2. 'Informativni listovi' - svaki alat sumiran	9
» 4. Kako se koristi ProfilPASS - Tvoj put ka uspehu!	11
» 4.1. Kako raditi sa ProfilPASS-om	11
» 4.2 Kako se radi sa instrumentom ProfilPASS - Tvoj put ka uspehu!	13
» 4.3 Posebni atributi instrumenta ProfilPASS - tvoj put ka uspehu!	14
» Bibliografija/Reference	16

1. Uvod

CORE Projekat - Pregled

Assessing COmpetences for REintegration - CORE Projekat usmeren je na istraživanje i unapređivanje mehanizama za prepoznavanje i validaciju kompetencija mladih odraslih osoba koje su nezaposlene i ne školuju se (NEET osobe), kako bi dobile pristup tržištu rada. Kako bi ovo postigao, CORE projekat nudi priliku savetnicima koji rade sa NEET osobama da koriste materijale za karijerno vođenje i savetovanje.

- » [CORE-Toolkit](#) predstavlja skup instrumenata za procenu kompetencija i karijerno vođenje, dodatnih materijala za učenje za NEET osobe i savetnike, i informacije o programima podrške na zapadnom Balkanu.
- » [ProfilPASS - Vaš put ka uspehu!](#), kao ključna komponenta Toolkit-a i glavni alat za prepoznavanje kompetencija kroz savetovanje, kreiran je kako bi odgovorio na potrebe mladih NEET osoba.
- » [CORE Kurikulum](#) nudi jednostavan dizajn za obuku ovih savetnika koji rade sa mladim odraslim NEET osobama i žele da koriste CORE materijale.

- ✓ Ovaj **Vodič za savetnike** namenjen je onima koji rade sa CORE ciljnom grupom, nudeći im više informacija i vođstvo u korištenju CORE-Toolkit-a i instrumenta ProfilPASS - tvoj put ka uspehu!.

Iako je stopa nezaposlenosti mladih u Evropi opala u poslednjoj deceniji, u pojedinim njenim delovima i dalje je visoka, a naročito na Balkanu. Mnoge mlade, odrasle osobe uzrasta od 16 do 30 godina su trenutno nezaposlene, ne školuju se niti su u procesu obuka (tzv. NEET osobe) i u velikom su riziku da trpe dugoročne negativne posledice ove NEET faze, kao što su niska primanja ili nezaposlenost u budućnosti (za više informacija pogledajte [CORE Comprehensive Report](#)).

Jedan od glavnih razloga za nezaposlenost ove grupe ljudi je to što su udaljeni od formalnog obrazovanja i često ga ne završavaju. Zbog toga, oni često ne mogu dokazati svoju kompetentnost u formi zvaničnih kvalifikacija. Naročito je važno za ovu grupu ljudi da se njihove neformalno i informalno stečene kompetencije prepoznaju. Ovo će im pomoći da pronađu poslove koji im najviše odgovaraju, koji su kompatibilni sa njihovim kompetencijskim profilima, povećaće njihovo samopouzdanje i osnažiće ih da učestvuju (ponovo) u socijalnom i ekonomskom životu. Dakle, glavni cilj CORE projekta je da pomogne ranjivim i nepriviligovanim mladim, odraslim osobama da (ponovo) pronađu svoj put ka zaposlenju ili obrazovanju.

Moramo biti svesni da NEET osobe imaju različite razloge zbog kojih možda nisu završili školovanje ili su nezaposleni. Ovo može uključivati ekonomske razloge, socijalne probleme, zavisnosti, istoriju nezaposlenosti u porodici, dodatne poteškoće kao što su poteškoće u učenju, istoriju migracija u porodici ili neke porodične obaveze (npr. mladi roditelji). Ovakva raznolikost u ciljnoj grupi i njenim potrebama ogleda se u CORE-Toolkit-u, jer on nudi mnogo različitih alata za prepoznavanje kompetencija i savetovanje, koji su prilagođeni potrebama mladih, odraslih NEET osoba, zajedno sa instrumentom *ProfilPASS - tvoj put ka uspehu!*.

2. Pozadina informacija i cilj CORE-Toolkit-a

Na početku CORE projekta i pre kreiranja Toolkit-a, svaki projektni partner je istraživao ciljnu grupu u svojoj zemlji kako bi identifikovali njihove potrebe, probleme i pronašli primere dobrih praksi (Nemačka, Severna Makedonija, Srbija, Bosna i Hercegovina i Slovenija). Na osnovu tih podataka, kreiran je zajednički izveštaj koji sumira rezultate iz svih zemalja i nudi detaljnije razumevanje potreba mladih NEET osoba u sferi prepoznavanja njihovih kompetencija. Izveštaj nudi i statističke podatke o ovim osobama, kao i pregled primera dobre prakse i preporuke za buduće korekcije u instrumentu ProfilPASS. Ovaj izveštaj je služio kao polazna tačka za kreiranje CORE-Toolkit-a i prilagođavanje ProfilPASS-a potrebama mladih, odraslih NEET osoba.



CORE zajednički izveštaj o potrebama mladih, odraslih ljudi koji su nezaposleni, ne školuju se i nisu procesu obuka (dostupan samo na engleskom jeziku)

Nedavno, svih pet partnerskih država provelo je istraživanje kako bi identifikovali potrebe budućih korisnika proizvoda ovog projekta.

Zajednički izveštaj dostupan je samo na engleskom jeziku i predstavlja kompilaciju svih saznanja partnera, te pregled primera dobre prakse i preporuka korisnih za kreiranje CORE-Toolkit.

Istraživanje je pokazalo da su mlade, odrasle NEET osobe u riziuku zato što su nezaposlene i/ili neaktivne u polju rada te da nemaju pristup prilikama za učenje. Takođe, u opasnosti su od trajne izolacije iz tržišta rada i društva uopšte (European Training Foundation, 2014). Nezaposlenost u ranim fazama u životu može imati dugoročne negativne posledice na zapošljivost i šanse za pronalaženje posla (Arulampalam, 2001). Iako mlade, odrasle NEET osobe imaju slične potrebe za karijernim vođstvom i usmeravanjem, među njima postoje značajne individualne razlike u potrebama i faktorima koji su ih doveli do nezaposlenosti.

Kako bi se odgovorilo na ove potrebe mladih, odraslih NEET osoba, CORE-Toolkit se fokusira ne samo na prepoznavanje neformalno i informalno stečenih kompetencija, već i na podršku procesu savetovanja sa ovom ciljnom grupom. Dakle, pored alata za prepoznavanje kompetencija, posebna pažnja poklonjena je polju profesionalne orijentacije, karijernog vođenja, osnaživanja i izgradnje veština, kako bi se adresirale specifične potrebe mladih, odraslih NEET osoba. Imajući u vidu različitosti među njima, prikupljeni su materijali koji se odnose na različite grupe mladih, odraslih i to:

- » ljudi sa istorijom migracija,
- » osobe sa niskim nivoom obrazovanja (ili one koje su rano napustile obrazovanje),
- » Osobe sa teškoćama u učenju,
- » Osobe sa porodičnim obavezama (npr. mlade majke).

Zajednički izveštaj je takođe pokazao da mlade, odrasle NEET osobe na zapadnom Balkanu često imaju manjak znanja o mogućnostima i prigramima koji su im dostupni. Zbog toga, CORE-Toolkit u jednom delu nudi relevantne informacije posebno za savetnike na zapadnom Balkanu.

Tokom istraživanja za CORE-Toolkit korišćen je set pitanja za pronalaženje ovakvih alata, od kojih su neka:

- » Koje mere, inicijative ili programi postoje u vašoj državi, a namenjeni su mladim, odraslim NEET osobama?
- » Koji pristupi za prepoznavanje i validaciju kompetencija / dodatnog obrazovanja ili za karijerno vođenje / osnaživanje / izgradnju veština već postoje i da li su dostupni online?
- » Za koje primere dobre prakse znate?
- » Kako da kompetencije NEET osoba postanu vidljive?
- » Šta bi trebalo biti uključeno u novi ProfilPASS?
- » Kako da napravimo Toolkit koji će pomoći i savetniku i savetovanoj osobi?

CORE-Toolkit se sastoji iz ukupno 27 alata iz različitih država koji su odgovarajući za rad sa NEET osobama i zadovoljavaju kriterijume (1) praktičnosti (odgovaraju NEET osobama) i (2) pristupačnosti (materijali su dostupni online i besplatni su). Dodatno, 12 programa podrške za savetnike i savetovane osobe na zapadnom Balkanu je opisano u Toolkit-u, kako bi se premostio prethodno opisan manjak informacija u tom regionu. Toolkit pokriva razne metodološke pristupe i sadržaje. Jednostavno mu je pristupiti, kako za savetnika, tako i za savetovanu osobu (ako će se koristiti samostalno, za samoprocenu).

3. Kako se koristi CORE-Toolkit

Kao što je navedeno u prethodnom poglavlju, CORE-Toolkit sadrži preko 27 različitih alata među kojima savetnici mogu odabrati one koje će koristiti tokom savetovanja kako bi odgovorili na potrebe savetovanih osoba. Odabir alata zavisi od ovih potreba. Naredna objašnjenja će savetnicima dati smernice o osnovnoj strukturi Toolkit-a te gde da pronađu koje alate.

CORE-Toolkit je podeljen u dva osnovna poglavlja:

- » I. Alati za podršku procesu savetovanja
- » II. Dodatna podrška savetnicima i NEET osobama

3.1. Kako čitati CORE-Toolkit

Alati za podršku procesu savetovanja

CORE-Toolkit sadrži razne alate za podršku procesu savetovanja. Razvrstani su u nekoliko kategorija, kako bi savetnicima bilo lakše da pronađu one odgovarajuće za svoj rad (str. 5 - 9):

- » Na početku: koraci pre savetovanja **(A)**,
- » Strukturisanje procesa procene kompetencija **(B)**,
- » Alati za profesionalnu orijentaciju i karijerno vođenje **(C)**,
- » Alati za osnaživanje i obuku NEETs-a **(D)**.

Kategorija A	Kategorija B	Kategorija C	Kategorija D
nudi savetovanoj osobi individualan rad kako bi se pripremila za proces savetovanja. Može se koristiti alate za <u>samoprocenu kompetencija</u> ili izbor zanimanja.	obuhvata alate za prepoznavanje kompetencija koje savetnici mogu koristiti na razne načine. Oni su podeljeni u <u>specijalizovane alate</u> (npr. usmerene ka zanimanjima ili soft skills) i sveobuhvatne alate, kakav je i <u>ProfilPASS - tvoj put ka uspehu!</u> .	nudi podršku za <u>profesionalnu orijentaciju</u> i karijerno dođenje pomoću alata kojima NEET osobe saznaju više o zanimanjima koja postoje.	obuhvata resurse (platforme za učenje, setove alata, priručnike i sl.) koji odgovaraju potrebama ciljne grupe i daju savetnicima priliku da ih koriste kao <u>materijale za učenje</u> u procesu savetovanja.

Tab. 1: Potkategorije alata za podršku procesu savetovanja

A Pripremajući se za proces savetovanja, savetovane osobe mogu koristiti alate za samoprocenu kompetencija i karijernih preferencija iz kategorije A - Na početku: koraci pre savetovanja. CORE-Toolkit sadrži instrumente koji dozvoljavaju savetovanim osobama da zasebno urade deo prepoznavanja svojih kompetencija. Dodatno, tu su i alati koji podržavaju proces istraživanja zanimanja. Za mlade odrasle NEET osobe, samoferleksija na njihove kompetencije i (buduća) zanimanja može biti izuzetno važan korak prije samog savetovanja.

B Nakon što su identifikovali potrebe savetovane osobe, savetnici mogu odabrati i kombinovati alate koji odgovaraju individualnim potrebama drugog u kategoriji B Strukturisanje procesa procene kompetencija. Savetnici mogu birati alate podeljene u dve grupe: Specijalizovana procena kompetencija, koja je dalje podijeljena na Usmerenje na stručne domene i Životne veštine; i Sveobuhvatna procena kompetencija koja sadrži i ProfilPASS - tvoj put ka uspehu!

C Kako bi mlade, odrasle NEET osobe imale podršku u istraživanju mogućnosti za zanimanja ili karijere, posebni alati su ponuđeni u kategoriji C - Alati za profesionalnu orijentaciju i karijerno

vođenje. Ovi alati nude više informacija o procesu traženja posla i o istraživanju karijera te se mogu koristiti na početku savetovanja ili nakon prvog prepoznavanja kompetencija.

D U kategoriji D - Alati za osnaživanje i obuku NEETs-a, CORE-Toolkit nudi alate (platforme za učenje, setove alata, priručnike i sl.) u vidu mogućnosti za dalje učenje i usavršavanje. Ovi alati naročito su usmereni na polja kao što je zapošljivost mladih, odraslih NEET osoba. Savetnici mogu pristupiti ovim alatima kako bi ih koristili u procesu savetovanja sa savetovanim osobama, ili ih savetovane osobe mogu koristiti samostalno.

Dodatna podrška savetnicima i NEET osobama

Ovo poglavlje nudi dodatnu podršku obema stranama - i savetnicima i savetovanim osobama. Za savetnike tu je manji izbor alata, koji može pospešiti samorefleksiju savetnika i nadograđivanje njihovih kompetencija. Ovo poglavlje može služiti i u svrhu podrške profesionalizaciji tj. dodatnom usavršavanju mlađih i starijih savetnika.

Kao što je istraživanje i pokazalo (pogledati [Comprehensive Report of Identification of Needs](#)), mlade, odrasle NEET osobe često nisu svesne programa koji postoje da im pomognu pri traženju posla ili prakse, naročito na zapadnom Balkanu. Kako bi se radilo na ovome, savetnici imaju priliku da informišu savetovane osobe o dostupnim programima tako mi nakon procesa savetovanja. CORE-Toolkit nudi sekciju o prikladnim programima u Bosni i Hercegovini, Srbiji i Severnoj Makedoniji. Ovi alati usmjeravaju NEET osobe ka daljem karijernom savetovanju, samorefleksiji, proceni kompetencija, sticanju praktičnog znanja, aktivnom traženju posla itd.

3.2. 'Informativni listovi' - svaki alat sumiran

Nakon ovog uvoda, CORE-Toolkit nudi detaljne informacije o svakoj pomenutoj alatki u obliku tzv. 'Informativnih listova'. Svaki list sumira najvažnije informacije o svakom alatu na jednoj stranici, tako da savetnici mogu lako da pronađu odgovarajuće alate za svoje savetovane osobe. Kako bi se lakše prepoznale, vrste alata imaju različite boje kojima su predstavljene.

Crvena	Teget	Plava	Ljubičasta
Alati za procenu kompetencija	Alati za profesionalnu orijentaciju i karijerno vođenje	Alati za osnaživanje i obuku NEETs-a	Dodatna podrška savetnicima i NEET osobama

Struktura svakog 'Informativnog lista' je ista

Ime alata i autora (organizacije) je prvi indikator.

Kratki opis alata i njegove svrhe.

Kratke informacije o ciljnoj grupi kojoj je alat namenjen.

Ovaj deo nudi više detalja o glavnim odlikama alata.

PROFILPASS – TVOJ PUT KA USPEHU!

Nemački institut za obrazovanje odraslih (projektni koordinator) Rezultat partnerstva u Erasmus+ projektu.

ŠTA JE OVO?
(naslov alata)

ProfilPASS – tvoj put ka uspehu! Odnosi se na mlade odrasle NEET osobe kojima je potrebna orijentacija i savetovanje. Kako bi odgovorio na specifične potrebe ove ciljne grupe, ProfilPASS kao instrument za prepoznavanje kompetencija prilagođen je jezici, sadržajno i izgledom situacijama i realnostima ljudi u ovoj ciljnoj grupi.

ZA KOGA JE?
(ciljna grupa i (pred)uslovi za korišćenje)

ProfilPASS – tvoj put ka uspehu! Odnosi se na mlade odrasle NEET osobe kojima je potrebna orijentacija i savetovanje. Kako bi odgovorio na specifične potrebe ove ciljne grupe, ProfilPASS kao instrument za prepoznavanje kompetencija prilagođen je jezici, sadržajno i izgledom situacijama i realnostima ljudi u ovoj ciljnoj grupi.

GLAVNE ODLIKE

Evaluirajući različite aktivnosti u poglavljima (1) **Moj život** (život do sad, ljudi oko mene, opis tipičnog dana), (2) **Moje aktivnosti** (npr. život kod kuće/u porodici/briga za druge, hobiji/interesovanja/slobodno vreme, obrazovanje, rad/volontiranje/praksa, učešće u projektima/radionicama/kursevima/treningima, posebne životne situacije) i (3) **Moji kvaliteti**, kompetencijski profil kreira se u poglavlju (4) **sve moje kompetencije** – bilans. (5) **Moja budućnost** i (6) **Moje aplikacije i dokumenti** odnose se na dalje korake i nude priliku da se kompetencijski profil iskoristi.

Odgovarajući na potrebe mladih odraslih NEET osoba (NEET), ProfilPASS – tvoj put ka uspehu! kombinuje i prilagođava postojeći ProfilPASS i ProfilPASS za mlade. Prilagođavanja uključuju:

- **Pojednostavljene jezičke varijante i dodatna objašnjenja** (npr. kroz pojmovnik) kako bi ga mogle koristiti osobe nižeg formalnog obrazovanja.
- **Prilagođavanje izgleda** kako bi alat izgledao privlačnije i motivisao ciljnu grupu.
- **'Moderator'** (narrator) koji vodi savetovanu osobu, objašnjava vežbe i daje korisne savete.
- **NEET-Lične priče** nude primere i služe kao pozitivni uzori za motivaciju savetovanih osoba.
- **Nova poglavlja** koja podržavaju karijerno savetovanje, odlučivanje o daljim koracima u karijeri, proces traženja posla i prijavljivanja za odgovarajući posao (prethodno iskustvo u traženju posla, 'Moja karijera' & 'Moji ciljevi i budući koraci', 'Moj CV', 'Moje motivaciono pismo', 'Profesionalno ponašanje u networking-u i na intervjuu')

ProfilPASS CORE

ISPROBAJTE ALAT
https://core.profilpass-international.eu/index.php?article_id=142&clang=5

JEZICI NA KOJIMA JE DOSTUPAN
nemački, engleski, bosanski, makedonski, srpski, slovenački

VIŠE INFORMACIJA
<https://core.profilpass-international.eu/>

Deutsches Institut für Erwachsenenbildung – Leibniz-Zentrum für Lebenslanges Lernen e.V.
German Institute for Adult Education – Leibniz Centre for Lifelong Learning (DIE)
Servicestelle ProfilPASS
Heinemannstraße 12-14 53175 Bonn, GERMANY

12

Svi pomenuti alati su dostupni online. Direktn link vodi na alat.

Alati su dostupni u različitim jezicima. Ovo može uticati na odabir alata.

Ako tražite više informacija -ovde su kontakt podaci organizacije i/ili web stranica

Primer: kako je različite alate moguće kombinovati

Pretpostavimo da je Vaš zadatak da pomognete mladoj ženi da prepozna svoje veštine i kompetencije. Ona je napustila školovanje ranije i nema diplomu jer je zatrudnela. Nakon što se pobrinula za svoje dete, ona želi da započne svoju karijeru. Pomoću alata **"Izbor moje karijere"** možete započeti savetovanje kako biste saznali više o trenutnom statusu njene karijere. Kako biste otkrili njene neformalno i informalno stečene kompetencije, možete koristiti **ProfilPASS - tvoj put ka uspehu!** i uz njega **"Kompetencijske karte"**, da podrže ovaj proces. Tokom savetovanja, kada mlada žena postane svesna svojih kompetencija koje je razvila brinući se o svom detetu, shvata da želi još da uči i da se usavršava. Kako biste podržali njenu odluku da se vrati školovanju, možete koristiti alat **"BYMBE - Paket za orijentaciju"** i predložiti da sama koristi alate kao što su **"testovi za odabir zanimanja"** ili **"kratki karijerni kviz"**. Nakon što ona odabere najbolje zanimanje za sebe, možete joj pomoći da postavi svoje ciljeve, ponovo koristeći alat **ProfilPASS - tvoj put ka uspehu!**.

Profesionalna orijentacija kao opcija za pripremu za savetovanje

Prepoznavanje kompetencija u srcu procesa savetovanja

Alati za osnaživanje i podršku procesu savetovanja

Alati za karijerno vođenje

ProfilPASS – Vaš put ka uspehu! za planiranje budućnosti

I. ALATI ZA PODRŠKU PROCESU SAVETOVANJA

A. Na početku: koraci pre savetovanja (individualni rad savetovanih osoba dok se pripremaju za proces savetovanja)

Pripremajući se za proces savetovanja, savetovane osobe mogu koristiti alate za samoprocenu kompetencija i karijernih preferencija. CORE-Toolkit sadrži instrumente koji omogućavaju savetovanim osobama da zasebno urade deo prepoznavanja svojih kompetencija. Dodatno, tu su i alati koji podržavaju proces istraživanja zanimanja.

Za mlade odrasle NEET osobe, samorefleksija na njihove kompetencije i (buduća) zanimanja može biti izuzetno važan korak pre samog savetovanja.

» Alati za samoprocenu

ZA PREPOZNAVANJE KOMPETENCIJA

- » Kompetencijske karte
- » my-professional-experience.org
- » Kompetencijske karte za savetnike u obrazovanju i karijernom vođenju
- » Set slika za aplikaciju za prepoznavanje kompetencija
- » Nefiks aplikacija
- » My experience (radno iskustvo studenata)
- » Youthpass

ZA PROFESIONALNU ORIJENTACIJU

- » Online alat „moj izbor karijere“
- » Testovi za izbor zanimanja
- » Kratki karijerni test
- » www.zanimanja.mk
- » Karijerni kviz: "Koje zanimanje ti najviše odgovara?"

ProfilPASS
CORE

Ovaj deo, "Alati za podršku procesu savetovanja" nudi pregled dostupnih alata u ovom Toolkitu pomoću kojih se može sprovesti proces savetovanja.

Ovo poglavlje podeljeno je u četiri kategorije:

- Na početku: koraci pre savetovanja
- Strukturisanje procesa procene kompetencija
- Podrška profesionalnoj orijentaciji i karijernom vođenju
- Podrška osnaživanju i obučavanju NEET osoba

» Kliknite na alat kako biste otišli na informativni list sa više detalja o njemu.

Mnogo primera i predloga za kombinovanje alata možete pronaći na stranicama 5 - 9 CORE-Toolkit-a.

5

4. Kako se koristi *ProfilPASS - Tvoj put ka uspehu!*

ProfilPASS je sistem za prepoznavanje kompetencija koji služi ličnom i profesionalnom usavršavanju. *ProfilPASS - tvoj put ka uspehu!* je instrument namenjen savetnicima koji rade sa mladim, odraslim NEET osobama.

4.1. Kako raditi sa ProfilPASS-om

ProfilPASS - Vaš put ka uspehu! je alat za prepoznavanje i dokumentovanje veština i kompetencija. Kreiran je u Nemačkom institutu za obrazovanje odraslih i revidiran je kroz različite EU projekte.

ProfilPASS sistem se zasniva na činjenici da ljudi uče najviše u informalnim okruženjima uz porodicu, kroz hobije, volontiranje ili kroz nošenje sa izazovima u svojim životima. Pretpostavljeno je da svi ljudi imaju kompetencije koje su vredne, bez obzira na to kako su stečene.

ProfilPASS - Vaš put ka uspehu! je vođen idejom da svako treba da "poznaje svoje snage i koristi ih". Radi toga, kompetencije osoba se otkrivaju kroz ovaj instrument i diskutuje se kako ih je najbolje moguće koristiti. Slika ispod pojašnjava korake u korišćenju ProfilPASS - tvoj put ka uspehu! instrumenta.



1 Prvo poglavlje **“Uvod”** služi kako bi savetovane osobe shvatile šta je to ProfilPASS i kako se koristi. Ono objašnjava i kako se radi sa savetnikom te nudi savete od moderatora Saše i iskustva od korisnika Ane i Jovana.

2 Drugo poglavlje je **“Moj život”**, kada se od savetovanih osoba traži da se osvrnu na svoj život i razmisle o tome šta određuje najvažnije trenutke u njihovom životu. Važno je da ove događaje ubeleže na liniji života, da se prisete najvažnijih ljudi u svojoj društvenoj mreži i da opišu jedan dan svog života.

3 U trećem poglavlju **“Moje aktivnosti”**, savetovane osobe uče o 4 koraka pomoću kojih se ispunjava svako polje aktivnosti (vidi tabelu 2 ispod) i ugrubo opisuju svoje dosadašnje aktivnosti u njihovom pregledu. Ovo poglavlje pokriva različita polja delovanja kroz koja se otkrivaju formalno, neformalno i informalno stečene kompetencije. Ovo su polja aktivnosti koja se nalaze u instrumentu ProfilPASS – tvoj put ka uspehu!:

- » Domaćinstvo, porodica i briga za druge
- » Hobiji, interesovanja i aktivnosti u slobodno vreme
- » Školovanje
- » Prethodna iskustva u traženju posla
- » Radno iskustvo, volontiranje i prakse
- » Učešće u projektima, radionicama, kursevima i treninzima
- » Posebne životne situacije
- » Želim da obradim i...

Korak 1	Identifikujte aktivnost	Savetovana osoba imenuje sve važne aktivnosti i razmatra zašto se bavila baš tim aktivnostima.
Korak 2	Opišite aktivnost	Savetovana osoba opisuje aktivnosti kroz više detalja.
Korak 3	Precizirajte veštine i znanja	Prepoznate i opisane aktivnosti se preformulišu kako bi se iz njih precizirale veštine i znanja.
Korak 4	Evaluirajte svoje veštine	Najvažnije veštine se pronalaze pomoću sistema za evaluaciju.

Tab. 2: 4 koraka u radu sa instrumentom *ProfilPASS - tvoj put ka uspehu!*

4 Četvrto poglavlje **“Moji kvaliteti”** poziva savetovanu osobu da razmisli o svojim kvalitetima te da zaključi kakva je ona osoba i šta voli da radi. Kroz poređenje samoprocene i procene druge osobe (prijatelja ili člana porodice), savetovana osoba dobija dublji uvid i razumevanje sebe tj. prepoznaje svoje posebne kvalitete/osobine. Za obe procene koristi se isti spisak kvaliteta. Pomoću ovoga moguće je ustanoviti kako neko vidi sebe i kako ga vide drugi. Posebna pažnja u ovom poglavlju poklonjena je jezičkoj kompetenciji/poznavanju stranih jezika i kulturološkoj svesti.

5 Peto poglavlje **“Bilans mojih veština”** pomaže savetovanoj osobi da pregleda šta je sve do sada o sebi otkrila. Ovaj deo služi kako bi savetovana osoba ustanovila u čemu je najbolja, šta radi rado i dobro, a u čemu bi htela da bude još bolja. Dakle, formira se svojevrsni kompetencijski profil osobe.

6 Šesto poglavlje **“Moja budućnost”** poziva savetovane osobe da razmisle o svojoj budućnosti, o svojim interesovanjima, i da istraže mogućnosti i svoje želje za zaposlenjem ili obrazovanjem. Savetnik u ovom procesu može pomoći savetovanoj osobi da formuliše i definiše svoje ciljeve i korake ka postizanju tih ciljeva.

7 Poslednje poglavlje “**Moje aplikacije i dokumenti**” pomaže savetovanim osobama da pripreme svoju dokumentaciju i njome prikažu svoje prepoznate kompetencije. Ono nudi savete i primere za pisanje CV-a i motivacionog pisma i dokaza o kompetencijama, ali i savete za pripremu za intervju za posao. Dodatno, ProfilPASS – tvoj put ka uspehu! pojašnjava ključne kompetencije za celoživotno učenje.

4.2 Kako se radi sa instrumentom *ProfilPASS - Tvoj put ka uspehu!*

Osnovni principi u radu sa instrumentom *ProfilPASS - Tvoj put ka uspehu!*

Sve verzije ProfilPASS-a su zasnovane na istom shvatanju savetovanja. Pozadina koncepta ProfilPASS-a pretpostavlja da je savetovanje interaktivan proces koji se odvija u komunikaciji i fokusira na izgradnju kapaciteta kroz samorefleksiju i razmenu informacija.

U skladu sa ovim osnovnim razumevanjem, ProfilPASS - tvoj put ka uspehu! je utemeljen na tri principa:

- » Savetovanje sa instrumentom ProfilPASS - tvoj put ka uspehu! ima humanističku orijentaciju ka čoveku, što znači da ga posmatra kao sposobnog za učenje tokom celog života. Savetovanje onda postaje stav, pre nego tehnika, i odlikuju ga autentičnost, uvažavanje drugog i empatično razumevanje.
- » Konstruktivistička teorija nalazi se u teorijskoj osnovi rada sa ProfilPASS-om. Prema njoj, ne postoji objektivna stvarnost, nego samo subjektivna stvarnost koju svako za sebe aktivno kreira. Sticanje znanja i kompetencija se onda posmatra kao lični doprinos svakoj temi. Savetovanje tada postaje u osnovi omogućavanja drugima da se razvijaju.
- » Konačno, savetovanje sa ProfilPASS-om zahteva biografski rad. Ovo znači da individualna, lična biografija pojedinca predstavlja polaznu tačku za proces refleksije kojeg savetovane osobe oblikuju, jer su oni stručnjaci u svojim životima.

Sledeći didaktički principi su u osnovi rada sa ovim instrumentom:

- » transparentnost procesa
- » usmerenost ka savetovanoj osobi
- » podrška za samoregulaciju i samoorganizaciju
- » savetovanje za sve delove instrumenta ProfilPASS – tvoj put ka uspehu!
- » usmerenost ka kompetencijama, refleksiji i interesu za učenje

Proces savetovanja

Savetovanje sa instrumentom ProfilPASS - Vaš put ka uspehu! razlikuje se od slučaja do slučaja, u zavisnosti od ciljeva koje savetovana osoba želi postići i o kojima se dogovori sa svojim savjetnikom.

Proces savetovanja bi uvek trebalo da sadrži sledeće (pogledati takođe tabelu 3). Na početku, savetovana osoba treba da bude informisana o mogućnostima u radu sa instrumentom ProfilPASS - tvoj put ka uspehu! i koracima koje donosi proces savetovanja. Pojašnjavanje očekivanja savetovane osobe i njenih ciljeva je ključni deo u ovome. Savetnik i savetovana osoba treba zajedno da se dogovore o obavezama tokom procesa savetovanja. Dodatno, trebalo bi da razgovaraju o vremenskom okviru i rokovima koje će poštovati tokom savetovanja. Konačno, na kraju savetovanja, trebalo bi da se razgovara o dodatnim ciljevima i daljim koracima za savetovanu osobu.

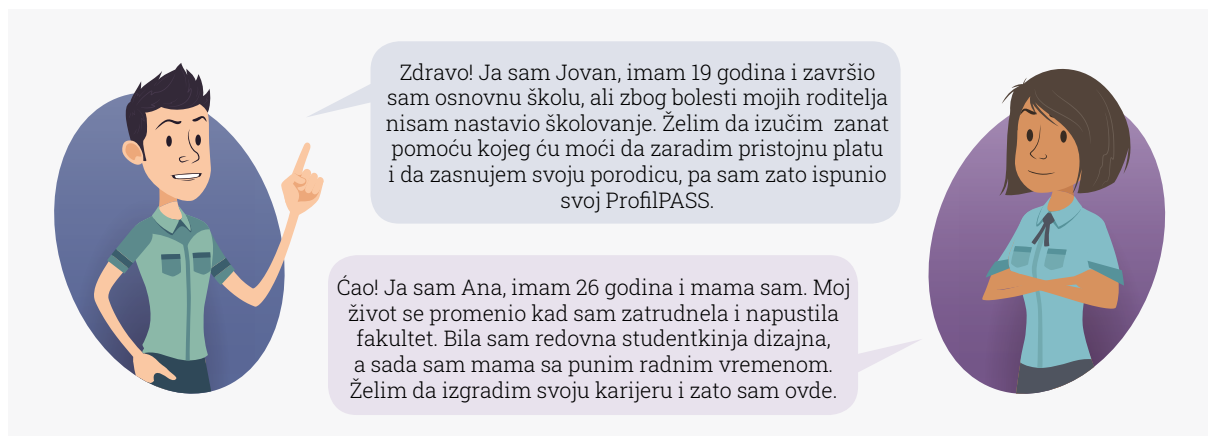
Koraci u procesu savetovanja	Cilj
Priprema	<ul style="list-style-type: none"> » kreiranje plana za rad » organizovanje uslova za savetovanje
Faza početka savetovanja	<ul style="list-style-type: none"> » pojašnjavanje procesa savetovanja (npr. uz "ugovor" savetnika i savetovane osobe) » korišćenje strukture instrumenta ProfilPASS - tvoj put ka uspehu!
Faza procene	<ul style="list-style-type: none"> » prepoznavanje kompetencija kroz biografiju i iskustva savetovane osobe » podrška u procesu samorefleksije i samoistraživanja
Faza bilansiranja	<ul style="list-style-type: none"> » prepoznavanje snaga » kreiranje bilansa kompetencija
Faza postavljanja ciljeva	<ul style="list-style-type: none"> » formulisanje ciljeva » rad na akcionom planu
Faza evaluacije	<ul style="list-style-type: none"> » završno savetovanja i izdavanje potvrde o prepoznatim kompetencijama
Faza finalizovanja	<ul style="list-style-type: none"> » retrospektivni pregled uspešnih i problemskih situacija » implikacije za buduća savetovanja

Tab. 3: Model procesa savetovanja za instrument *ProfilPASS - tvoj put ka uspehu!*

4.3 Posebni atributi instrumenta *ProfilPASS - tvoj put ka uspehu!*

Kako bi što više ljudi moglo da koristi ovaj instrument iz ciljne grupe mladih, odraslih NEET osoba, ProfilPASS - tvoj put ka uspehu! ima neke posebne attribute koji će pomoći savetovanim osobama da se snađu u ovom instrumentu:

- » **Dve životne priče** (mladih, odraslih NEET osoba) koje motivišu i podržavaju proces savetovanja jednostavnim odgovorima i deljenjem svojih iskustava. Oni, takođe, mogu služiti za orijentaciju i za pozitivan uzor, motivišući savetovanu osobu da radi sa ProfilPASS-om.





» Savetovane osobe mogu da se oslone na **moderatora** (naratora) tokom svog rada sa instrumentom ProfilPASS -tvoj put ka uspehu!. On daje uputstva, pojašnjava primere i nudi korisne savete. Moderator nije zamena za savetnika, nego doprinosi radu savetnika i pomaže onda kada savetovane osobe samostalno ispunjavaju ProfilPASS - tvoj put ka uspehu!

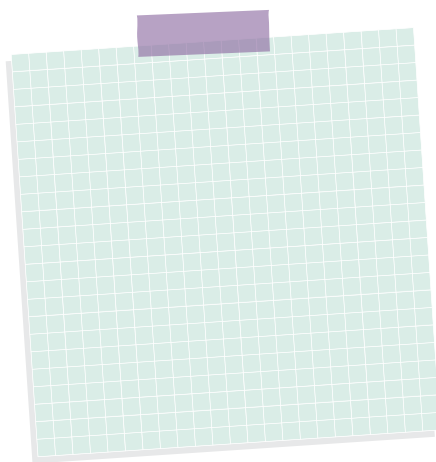


Razgovarajte sa svojim savetnikom za ProfilPASS o ovom uputstvu, kako biste znali da ste ga dobro razumeli.

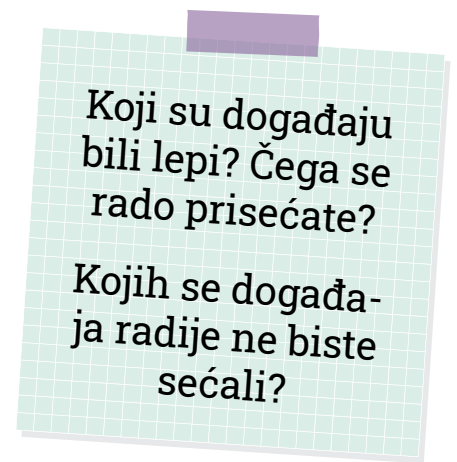


Razmislite o svemu što se dešavalo tog dana. Započnite sa buđenjem i upišite sva mesta ili situacije, šta ste videli i doživeli i ko je još u tome učestvovao.

- » **Jezik** korišćen u ProfilPASS-u je prilagođen ovoj ciljnoj grupi. Dakle, pojednostavljen jezik i dodatna objašnjenja (npr. kroz pojmovnik) su korišćena kako bi instrument mogli da koriste i ljudi sa nižim nivoom obrazovanja.
- » **Značajna prilagođavanja u izgledu instrumenta** čine ga privlačnijim i više motivišućim za ciljnu grupu mladih, odraslih NEET osoba. On omogućava jednostavnu navigaciju kroz instrument pomoću boja i linkova u svojoj PDF verziji. Dodani su post-it stikeri na kojima savetovane osobe mogu da beleže.



Sticky notes invite to reflect and to take notes



Koji su događaju bili lepi? Čega se rado prisećate?

Kojih se događaja radije ne biste sećali?

- » Kako bi više odgovarao stvarnostima osoba u ciljnoj grupi, **sadržaj ovog instrumenta** im je prilagođen. Dakle, nova poglavlja su dodata kako bi podržala proces odabira karijere i prijavljivanja za poslove (npr. "Prethodna iskustva u traženju posla", "Moja karijera" i "Moji ciljevi i budući koraci". "Moj CV", "Moje motivaciono pismo", "Profesionalizam u networking-u i intervjuu").

Trajanje savetovanja

Ukupno trajanje jednog procesa savetovanja trebalo bi da sadrži najmanje 5 sati individualnog rada sa savetovanom osobom, ili 10 sati grupnog rada sa savetovanim osobama. Ove smernice odnose se samo na proces čiji je cilj prepoznavanje kompetencija.

Kada se radi o daljem usavršavanju ili karijernom savetovanju, vreme potrebno za proces savetovanja se povećava. S obzirom na moguću raznolikost u procesu savetovanja, nije moguće odrediti koliko tačno vremena će za njega biti potrebno.

Takođe, rad sa instrumentom ProfilPASS - tvoj put ka uspehu! je kompleksan proces i može biti izazovan sa obzirom na stepen refleksije u njemu. Dakle, preporučuje se da između savetovanja postoji pauza te da savetovane osobe rade na ispunjavanju svojih instrumenta ProfilPASS - tvoj put ka uspehu! kod kuće, za domaći zadatak.

Bibliografija/Reference

Arulampalam, W. (2001). Is Unemployment Really Scarring? Effects of Unemployment Experiences on Wages. *The Economic Journal* (111), pp. 585-606.

CORE-EU-Project Consortium (2020). *Comprehensive Report on young adults neither in employment, education and training*. Project 'assessing COmpetences for Reintegration'.
https://core.profilpass-international.eu/files/comprehensive_report_core-project_final.pdf

European Training Foundation. (2014). *Young people not in employment, education or training in the EU neighbourhood countries*. Torino: European Training Foundation.



Ovaj projekat finansira Evropska Komisija kroz Erasmus+ program (KA204 - Strateška partnerstva u obrazovanju odraslih).

Podrška Evropske Komisije kreiranju ove publikacije ne predstavlja podršku sadržaju iste koji isključivo odražava stavove autora i Komisija se ne može smatrati odgovornom za korišćenje istih.

Projektni kod: 2019-1-DE02-KA204-006193



CORE Vodič izdat je pod Creative Commons licencom [CC BY-SA 4.0](https://creativecommons.org/licenses/by-sa/4.0/)



Kreirano u oktobru 2020. godine

Prelom i ilustracije:
Boris Ristovski

Koordinacija izrade publikacije:
Andragoški zavod Ljudska Univerza Velenje



Profil**PASS**
CORE

